

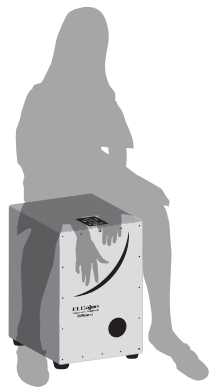
## Cos'è l'unità "ELCajon"?

L'unità Roland ELCajon (Electronic Layered Cajon) è un nuovo tipo di cajon caratterizzato da "suoni elettronici sovrapposti a suoni acustici", ottenuti grazie alle tecnologie originali di Roland per sensori e generazione dei suoni.

L'unità ELCajon consente di esplorare soluzioni musicali innovative dal punto di vista sia esecutivo che sonoro con il cajon.

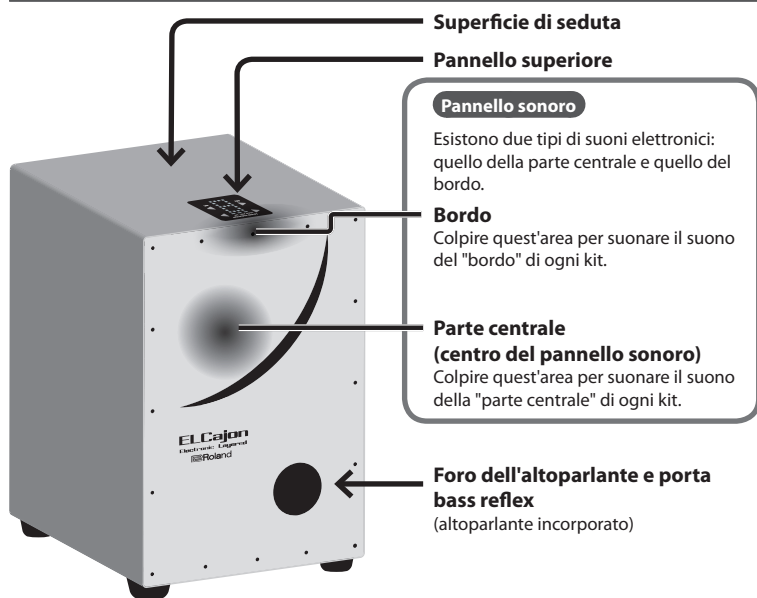
## Caratteristiche principali

- È possibile sovrapporre diversi suoni elettronici sfruttando al contempo le tipiche sonorità del cajon.
- Anche se usata da sola, l'unità ELCajon ha una resa sonora molto potente, senza doverla collegare a un microfono o a un sistema PA esterno.
- Leggera e facile da trasportare, l'unità ELCajon può essere alimentata anche a batterie in modo da suonare ovunque, anche all'aperto.
- Quando si suona in una sala di grandi dimensioni, è possibile utilizzare il jack ELECTRONIC SOUND OUT per ottenere una resa sonora ancor più potente.
- Se si collega un lettore audio al jack MIX IN, è possibile utilizzare l'unità ELCajon come altoparlante o come posto a sedere quando non si suona.

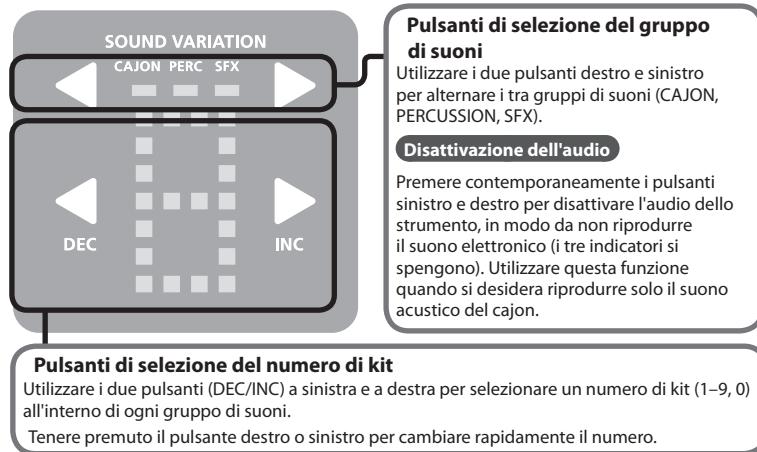


Basta suonare con le mani per sfruttare al massimo il potenziale dell'unità ELCajon.

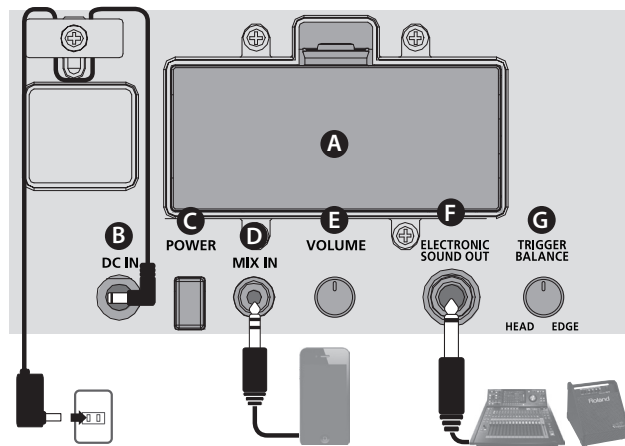
## Descrizione del pannello



## Pannello superiore



## Pannello posteriore



### A Alloggiamento delle batterie

L'unità ELCajon può essere alimentata a batterie o con l'adattatore CA in dotazione. Se si utilizzano le batterie, inserirne sei di tipo AA, assicurandosi di collocarle rispettando le polarità adeguate.

\* L'unità, se alimentata a batterie, ha un'autonomia di circa 12 ore. **Quando le batterie stanno per esaurirsi, sul display compare una "L" lampeggiante.** In questo caso, sostituire al più presto la batteria.

\* L'utilizzo improprio delle batterie può causarne l'esplosione o la perdita del liquido elettrolita. Assicurarsi di osservare le avvertenze fornite nel capitolo "UTILIZZO SICURO DELL'UNITÀ" e "NOTE IMPORTANTI" (nel documento "UTILIZZO SICURO DELL'UNITÀ").

### B Jack DC IN

Collegare qui l'adattatore CA in dotazione.

\* Per evitare l'interruzione accidentale dell'alimentazione all'unità (nel caso in cui la spina venga staccata inavvertitamente) e per non applicare una tensione eccessiva al jack, fissare il cavo di alimentazione utilizzando l'apposito gancio, come mostrato nella figura.

### C Interruttore [POWER]

Accende e spegne l'unità.

### D Jack MIX IN

Collegare qui il lettore audio o un'altra sorgente audio. L'audio proveniente dal dispositivo collegato viene emesso dall'altoparlante incorporato dell'unità ELCajon.

### E Manopola [VOLUME]

Regola il volume dell'altoparlante incorporato.

### F Jack ELECTRONIC SOUND OUT

I suoni elettronici di ogni kit vengono trasmessi da questo jack a un amplificatore o sistema PA esterno. Da utilizzare principalmente se si desidera potenziale le frequenze basse.

\* Dopo aver collegato il dispositivo al jack ELECTRONIC SOUND OUT, assicurarsi di **accendere prima l'unità ELCajon e poi il resto delle apparecchiature.** La mancata osservanza di questo ordine potrebbe causare malfunzionamenti o guasti. Per lo spegnimento, **spegnere prima il sistema esterno collegato, e quindi l'unità ELCajon.**

### G Manopola [TRIGGER BALANCE]

Regola il bilanciamento del sensore parte centrale/bordo per il suono elettronico. Ruotando la manopola verso "HEAD" è possibile riprodurre più facilmente il suono della parte centrale, ruotandola verso "EDGE" è più facile riprodurre il suono del bordo.

### Suggerimenti

- Se si ascolta il suono del bordo quando si colpisce la parte centrale, spesso può voler dire che il palmo della mano o il polso sta colpendo inavvertitamente il bordo mentre con i polpastrelli si colpisce la parte centrale. In questo caso, curvare le dita curve oltre il polso in modo che colpiscano la parte centrale.

### (Pannello posteriore) Maniglia

Per trasportare l'unità ELCajon, usare la maniglia sul pannello posteriore.

\* È possibile utilizzare una custodia per cajon (50 x 30 x 30 cm) disponibile in commercio per trasportare l'unità ELCajon.

## Impostazione THRESHOLD

Premendo simultaneamente entrambi i pulsanti sinistro e destro indicati in figura, il numero lampeggerà, e sarà possibile regolare la sensibilità ai colpi della superficie per il suono elettronico (1-9).

Con un valore di THRESHOLD alto, il suono elettronico sarà udibile solo colpendo forte la superficie d'impatto.

Una volta completata l'impostazione, premere di nuovo contemporaneamente i pulsanti sinistro e destro.

\* Allo spegnimento, il valore di THRESHOLD ritorna all'impostazione predefinita.

## Tecnica di esecuzione

Se si utilizza l'unità ELCajon in posizione inclinata, assicurarsi che non si ribalti e che i connettori non vengano danneggiati.

## 1. Suono acustico del cajon

Il cajon è uno strumento che può essere colpito in qualsiasi punto per generare un suono. Tuttavia, per sfruttare al massimo le caratteristiche dell'unità ELCajon, si consiglia di utilizzare le seguenti tecniche esecutive.

Colpi	Spiegazione	
Basso sulla parte centrale	Utilizzare tutto il palmo della mano per colpire vicino al centro la superficie battente, in modo da produrre un suono basso con un decadimento risonante. <b>Promemoria</b> Per produrre un suono più nitido con un decadimento minimo, chiudere leggermente la mano in modo che i polpastrelli delle cinque dita colpiscano contemporaneamente la superficie.	
Tocco sulla parte centrale	Utilizzare i polpastrelli per colpire leggermente il centro della superficie battente come se si stessero suonando i tasti di una tastiera, in modo da produrre suoni bassi sottili e di intensità ridotta.	
Alto sul bordo	Utilizzare le dita (tranne il pollice) per colpire la parte superiore del pannello frontale. Viene prodotto un suono nitido che ricorda quello del rullante. L'unità ELCajon ha delle cordiere all'interno, in modo da generare un suono acustico simile a una vibrazione che cambia a seconda dell'intensità del colpo.	
Tocco sul bordo	Utilizzare i polpastrelli per colpire leggermente la parte superiore del pannello frontale, come se si stesse suonando una tastiera. Viene prodotto un suono morbido e delicato con frequenze medie. A differenza del colpo alto sul bordo, questo colpo è usato spesso per suonare "ghost note" (note fantasma), che permettono di mantenere il ritmo o che riempiono gli spazi tra suoni bassi e alti.	
Slap	Piegare la mano formando una "L" con le nocche e, utilizzando quattro dita (senza il pollice) nel punto in cui si uniscono al palmo della mano, colpire con decisione e rapidamente il bordo superiore del pannello frontale. Viene prodotto un suono con accenti acuti.	

## 2. Riproduzione dei suoni elettronici

Utilizzare i pulsanti del pannello superiore per selezionare i suoni elettronici.

### Suggerimenti

- L'unità ELCajon assegna suoni separati alla parte centrale e al bordo. Come nel caso dei suoni acustici, anche quelli elettronici cambiano in base all'intensità dei colpi.
- I suoni elettronici sono impostati in modo da non essere riprodotti se si eseguono colpi con tocco sulla parte centrale o tocco sul bordo per suonare in modo delicato.
- Utilizzare la manopola [VOLUME] per regolare il volume del suono elettronico.

### Gruppo di suoni

Gruppo	Spiegazione
CAJON	Questo gruppo di kit mixa il suono acustico del cajon con quello elettronico, al fine di creare una resa sonora uniforme. <u>I suoni elettronici in questo gruppo sono variazioni delle cordiere del cajon.</u>
PERCUSSION	I kit in questo gruppo contengono suoni elettronici che vanno a integrare la resa sonora acustica del cajon con una serie di strumenti a percussione con suoni diversi da quelli del cajon. Utilizzando l'unità ELCajon in modo indipendente, questi kit permettono di suonare vari strumenti a percussione di diversi generi musicali, il che permette di ampliare le scelte sonore oltre i confini dei suoni del cajon. Questo gruppo contiene una serie di kit con vari effetti sonori adatti per più generi musicali. * Se si desidera riprodurre un ritmo serrato in quattro quarti, tipico della dance music, è possibile ottenere una resa sonora più potente collegando il jack ELECTRONIC SOUND OUT a un amplificatore o a un sistema PA esterno.
SFX	

## Elenco di kit

### CAJON

	Nome del kit	Suono della parte centrale	Suono del bordo
1	Ambient Cajon	Cajon Bass Reverb	Cajon Reverb
2	Plain Cajon	Cajon Foot	Cajon Side
3	Soft Cajon	Cajon Thumb Lo	Cajon Thumb Hi
4	Slap Cajon	Cajon Bass Reverb	Cajon Slap
5	Burst Cajon	Cajon Thumb Lo	Flamenco Clap
6	Cajon & Splash	Cajon Foot	Shiny Splash
7	Cajon & Cross Stick	Cajon Thumb Lo	Cross Stick
8	Wood Snare	Vintage Kick	Wood Snare
9	Buzzy Snare	Heavy Kick	Buzzy Snare
0	Steel Snare	Plugged Kick	Steel Snare

### PERCUSSION

	Nome del kit	Suono della parte centrale	Suono del bordo
1	Cajon & Tambourine	Cajon Bass Reverb	Tambourine
2	Tambourine	Tambourine	Tambourine Roll
3	Cajon & Shaker	Cajon Foot	Shaker
4	Caxixi	Caxixi Soft	Caxixi Soft/Hard
5	Dhol	Dhol	Dhol Stick
6	Dhol & Splash	Dhol	Shiny Splash
7	Cajon & Sagat	Cajon Bass Reverb	Sagat
8	Darbuka	Darbuka Don	Darbuka Tec/Ka
9	Bougarabou & Djembe	Bougarabou	Bougarabou/Djembe
0	Surdo	Surdo Mid	Repinique/Surdo Hi

### SFX

	Nome del kit	Suono della parte centrale	Suono del bordo
1	Fat Kick	Dubstep Kick	Dubstep Snare
2	Wobble Kick	Jumper Kick	Old School Snare
3	Hybrid 808	Hybrid Kick	TR-808 Snare
4	Afro Stomp	Afro Stomp	Ambient Snare
5	Junk	Roto Tom Hi	Junk
6	Wah Guitar	Wah Guitar Up	Wah Guitar Down
7	Pot Drum	Pot Drum Hole	Pot Drum Heel
8	Timbales	Timbale Mid	Timbale Hi/Hi Rim
9	Clave & Chime	Clave	Tree Chime
0	Scratch & Voice	Scratch	Voice Yeah

## Consigli per quando si suona

### Se si desidera potenziare il suono complessivo dell'unità ELCajon

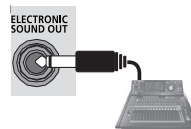
Si consiglia di collocare un microfono di fronte al foro dell'altoparlante e della porta bass reflex nella superficie battente dell'unità ELCajon (pannello anteriore), per poi collegarlo a un amplificatore o a un sistema PA.

Il microfono rileva il suono acustico originale e anche quello elettronico proveniente dall'altoparlante dell'unità ELCajon.



### Se si desidera potenziare la resa del suono elettronico (in particolare le frequenze basse)

Utilizzare il jack ELECTRONIC SOUND OUT sul pannello posteriore dell'unità ELCajon per inviare il suono elettronico a un amplificatore o a un sistema PA esterno.

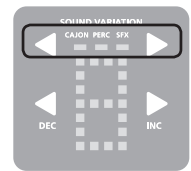


Utilizzare i controlli del sistema PA per regolare il volume dell'audio dell'unità ELCajon emesso dal sistema PA.

### Se non si desidera emettere il suono elettronico

Premere contemporaneamente i pulsanti sinistro e destro di selezione dei gruppi di suoni per disattivare immediatamente l'audio del suono elettronico. Ripetere questa azione per riattivare l'audio del suono elettronico.

Ciò consente di attivare e disattivare l'audio a seconda delle esigenze musicali, ad esempio se si desidera fermare il suono elettronico in un determinato punto del brano che si sta eseguendo.



### Se si desidera risparmiare le batterie

- Spegnere l'unità quando non viene suonata.
- Se si collega un dispositivo audio esterno al jack MIX IN e si utilizza l'unità ELCajon per riprodurre brani musicali mentre si suona, l'uso delle batterie sarà maggiore rispetto all'uso convenzionale del cajon. Se si riproducono brani musicali per molto tempo, conviene alimentare l'unità con l'adattatore CA o utilizzare un sistema PA per riprodurre la musica del dispositivo audio.



## Specifiche principali

Roland EC-10: Electronic Layered Cajon (ELCajon)	
<b>Alimentazione</b>	Adattatore CA (CC 5.7 V) Batterie alcaline (AA, LR6) x 6
<b>Assorbimento di corrente</b>	250 mA
<b>Autonomia delle batterie con utilizzo continuo</b>	Uso normale: circa 12 ore Uso con carico massimo: circa 6 ore * La durata può variare in base alle specifiche delle batterie, alla capacità delle batterie e alle condizioni d'uso.

<b>Dimensioni</b>	295 (L) x 298 (P) x 495 (A) mm
<b>Peso (batterie incluse)</b>	6,0 kg
<b>Accessori</b>	Manuale dell'utente, documento "UTILIZZO SICURO DELL'UNITÀ", adattatore CA

\* Per garantire un costante miglioramento dei nostri prodotti, le specifiche tecniche e/o l'aspetto dell'unità sono soggetti a variazioni senza ulteriore preavviso.