



* De afbeelding toont de TD-1KV.

 Roland

TD-1KV
TD-1K V-Drums Kit

Gebruikershandleiding

Lees zorgvuldig de hoofdstukken "HET APPARAAT VEILIG GEBRUIKEN" en "BELANGRIJKE OPMERKINGEN" (Infoblad "HET APPARAAT VEILIG GEBRUIKEN" en Gebruikershandleiding p. 16) voordat u het apparaat gaat gebruiken. Deze hoofdstukken bevatten belangrijke informatie over de juiste bediening van het apparaat. Om er bovendien zeker van te zijn dat u elke functie van uw nieuwe apparaat goed begrijpt, leest u best de hele Gebruikershandleiding. Deze handleiding moet als handige referentie worden bewaard en voorhanden zijn.

Copyright © 2014 ROLAND CORPORATION

Alle rechten voorbehouden. Niets uit deze uitgave mag op enige manier worden gereproduceerd zonder schriftelijke toestemming van ROLAND CORPORATION.

Inhoudsopgave

Meer informatie over drums	2
Drumstelementen	2
Als u begint te spelen	2
Montage	4
De kit monteren	4
De kabels aansluiten	7
Snelstartgids	8
Uw apparatuur aansluiten	8
Voorpaneel	8
Het apparaat in- en uitschakelen	8
Spelen	9
Een drumkit selecteren	9
Spelen met de metronoom	9
Oefenen	10
Oefenen in Coach-modus	10
Precies in de maat spelen	10
Meespelen met ritmewijzigingen	10
Meespelen met tempowijzigingen	11
Een intern gevoel voor timing ontwikkelen	11
In een constant tempo blijven spelen	11
De kracht van de aanslagen van de rechter- en linkerhand doen overeenstemmen	12
Oefenen gedurende een opgegeven tijd	12
Uw eigen performance opnemen en controleren	12
Oefenen door mee te spelen met een nummer	13
Een nummer selecteren	13
Het nummer afspelen/stoppen	13
Verbinding maken met uw computer/iPad	13
Gedetailleerde instellingen maken	14
De padgevoeligheid aanpassen	14
Het padtype wijzigen	14
Het MIDI-nootnummer van de pad wijzigen	14
De tijd van de Auto Off-functie wijzigen	14
De standaardinstellingen opnieuw instellen	14
Appendix	15
Problemen oplossen	15
Belangrijkste specificaties	15
HET APPARAAT VEILIG GEBRUIKEN	16
BELANGRIJKE OPMERKINGEN	16

Zo verkrijgt u de PDF-handleiding:

1. Voer de volgende URL in uw computer in.
<http://www.roland.com/manuals/>
▼
2. Kies "TD-1KV" of "TD-1K" als productnaam.

Meer informatie over drums

Drumstelelementen

Hier vindt u enkele basistermen met betrekking tot het drumstel.

Bassdrum/Kickpedaal

Wordt bespeeld met een kickpedaal en is de grootste trom in het drumstel.

Snaredrum

Dit is de kleine trom en de meest gebruikte "stem" van het drumstel.

Hi-hat/Hi-hatpedaal

Een akoestische hi-hat gebruikt 2 cymbalen op een hi-hatstandaard. Door op de hi-hatpedaal te drukken, opent en sluit u deze.

* De TD-1KV/TD-1K gebruikt een enkele pad.

Tom (Tom 1, Tom 2)

Deze zijn doorgaans gemonteerd bovenop de bassdrum.

Vloertom (Tom 3)

Deze wordt ook een basstom genoemd en staat op zijn eigen poten of is bevestigd op een standaard.

Ridecimbaal

Deze wordt doorgaans bevestigd op de rechterzijde van het drumstel en vormt een belangrijk element bij het vasthouden van de maat.

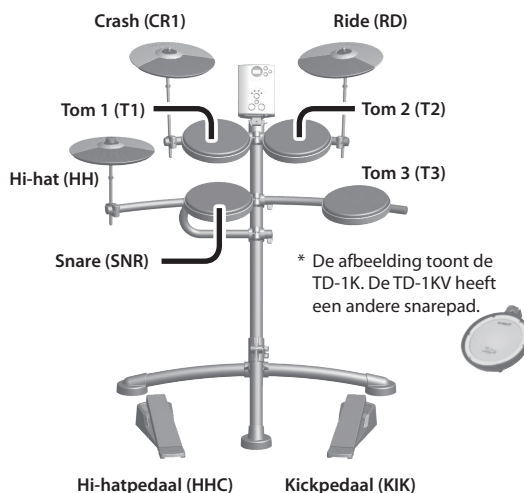
Crashcimbaal

Deze is kleiner dan de ride en wordt hoofdzakelijk gebruikt voor accenten.

Akoestische drum



TD-1KV/TD-1K



Als u begint te spelen

Drums bespeelt u met zowel uw handen als uw voeten.

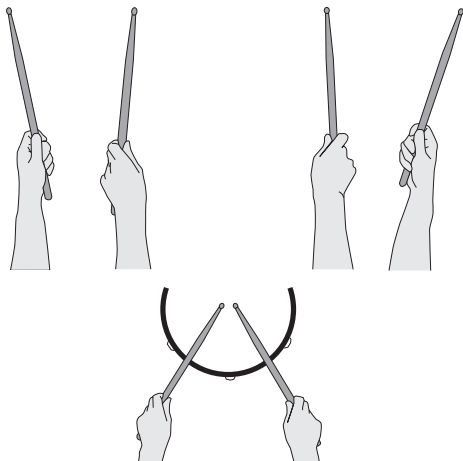
Hier wordt uitgelegd hoe u de drumstokken vasthoudt en de pedalen gebruikt.

De drumstokken vasthouden

De meest gebruikte manier om de drumstokken vast te houden, wordt de "matched grip" genoemd zoals hieronder wordt weergegeven.

Linkerhand

Rechterhand



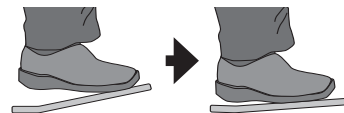
Het kickpedaal gebruiken

U kunt het kickpedaal op twee manieren indrukken: "heel up" of "heel down".

Heel up

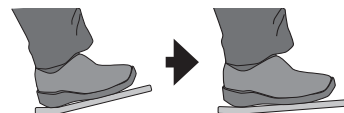
Bij deze methode komt uw hiel niet in contact met het pedaal en blijft deze erboven zweven. Breng uw voet volledig naar beneden om het pedaal in te drukken en houd uw hiel van het pedaal.

Met deze methode plaatst u het volledige gewicht van uw been op het pedaal zodat u krachtigere geluiden kunt produceren dan met de "heel down"-methode. Deze methode wordt vaak gebruikt in rock- en popmuziek.



Heel down

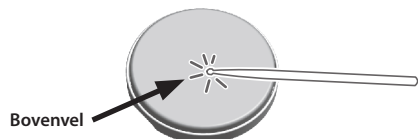
Bij deze methode blijft de volledige onderkant van uw voet van de hiel tot de tenen in contact met het pedaal. Gebruik uw enkel om uw tenen op het pedaal te drukken. Dankzij deze methode beschikt u over een preciezere controle van het volume. Deze methode wordt het vaakst gebruikt in jazz en bossa nova.



De snare gebruiken

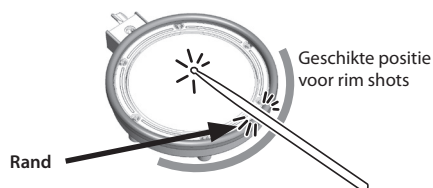
Head shot

Sla alleen op de bovenkant van de pad. Dit is de meest gangbare speeltechniek voor de snare.



Rim shot Alleen voor TD-1KV

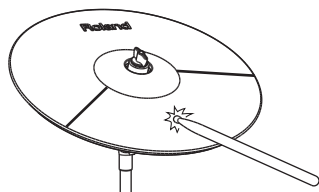
Sla tegelijkertijd op het bovenvel en de rand van de pad. U hoort een ander geluid (rim- of randgeluid) dan het geluid van het bovenvel.



De cymbalen gebruiken

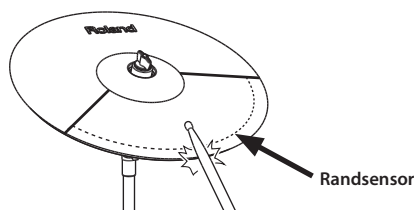
Bow shot

Dit is de meest gangbare speeltechniek, waarbij het middelste gedeelte van de cimbaal wordt bespeeld.



Edge shot

Gebruik de schouder van de drumstok om op de rand van de cimbaalpad te slaan. (Sla op de randsensor zoals weergegeven in de afbeelding.)

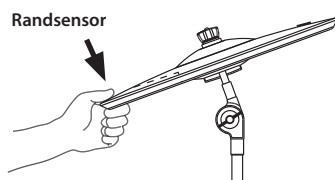


* Bow shots en edge shots kunnen ook op de hi-hat worden gespeeld.

Een cimbaal afdempen

Door onmiddellijk na het aanslaan van de cimbaal de rand van de cimbaal met de hand af te dempen (choke), wordt het geluid gedempt zoals bij een echte cimbaal.

* De Choke-functie werkt alleen als u de cimbaal vastneemt in het gebied waar de randsensor zich bevindt, zoals in de afbeelding is aangegeven. Anders zal de functie niet werken.



De hi-hat gebruiken

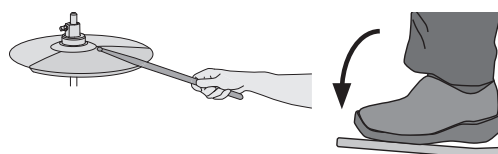
Bij akoestische drumstellen bestaat de hi-hat uit twee cymbalen die verticaal naar elkaar worden geplaatst op een hi-hatstandaard. De twee cymbalen kunnen tegelijk worden gesloten door het pedaal in te drukken.

Er bestaan verschillende technieken om te spelen. U kunt de cymbalen bijvoorbeeld bespelen met het pedaal en/of met de drumstokken.

Als u het pedaal indrukt, sluiten de twee cymbalen. Als u het pedaal loslaat, gaan de twee cymbalen open.

Helemaal dicht

Sla de pad aan met een drumstok terwijl u het hi-hatpedaal stevig ingedrukt houdt. U hoort een kort "chick"-geluid.

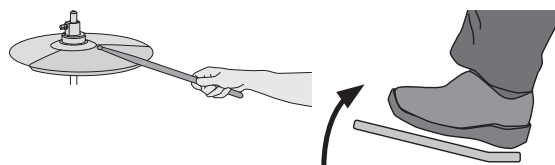


Halfopen

Sla de pad aan met een drumstok terwijl u het hi-hatpedaal zachtjes indrukt. U hoort een "swish"-geluid dat ietsje langer aanhoudt.

Open

Sla de pad aan met een drumstok terwijl u het hi-hatpedaal niet indrukt. U hoort een nog langer geluid dan het halfopen geluid.



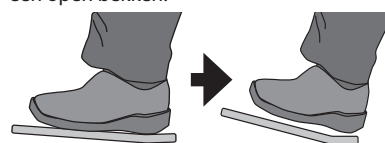
Voet dicht

Druk het pedaal in zonder een drumstok te gebruiken. Dit geluid is zachter en korter dan het gesloten geluid dat met een drumstok wordt gespeeld. Dit strakke geluid zorgt ervoor dat u makkelijk de maat kunt houden.



"Foot splash"

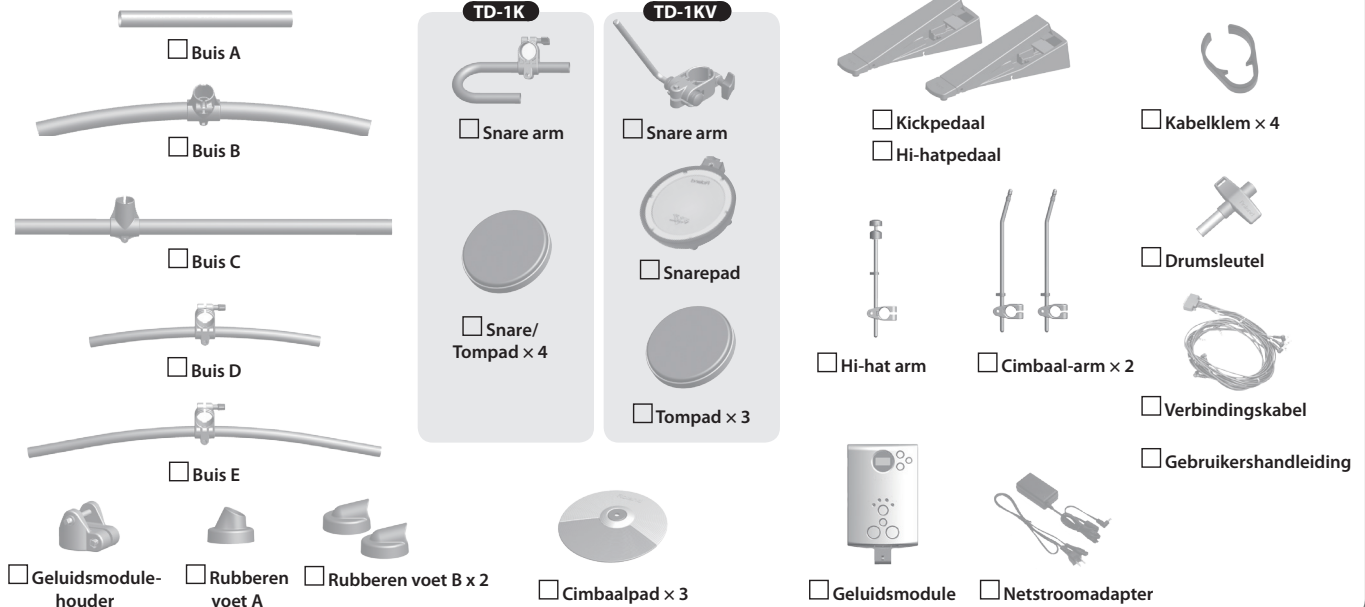
Druk het pedaal in en laat het onmiddellijk weer los zonder een drumstok te gebruiken. Dit is gelijk aan het kort tegen elkaar slaan van twee cymbalen van een akoestische hi-hat. Het zorgt voor een "splash"-geluid dat zachter is dan het slaan met een drumstok op een open bekken.



Montage

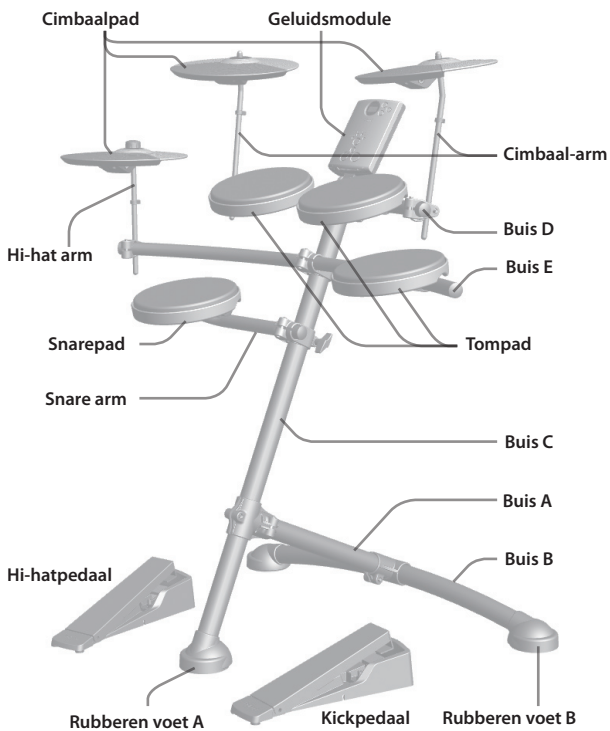
Controleer de meegeleverde items

Controleer meteen dat alle items zijn meegeleverd wanneer u het pakket opent. Neem contact op met uw dealer als er iets ontbreekt.



De kit monteren

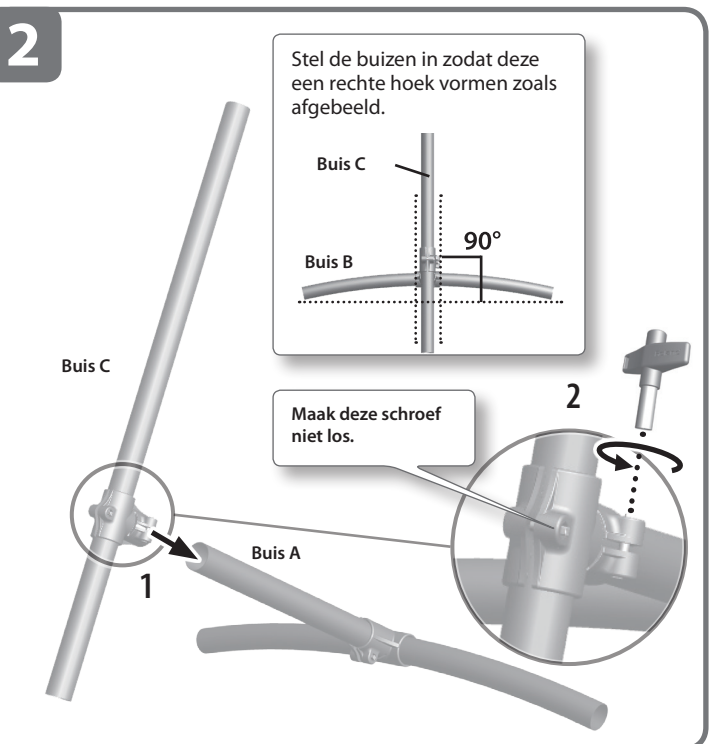
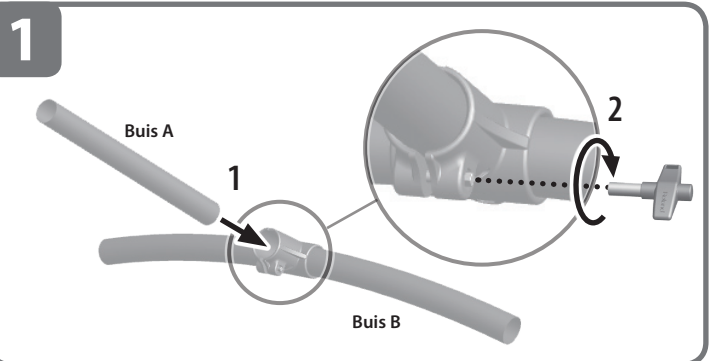
Voltooid installatie

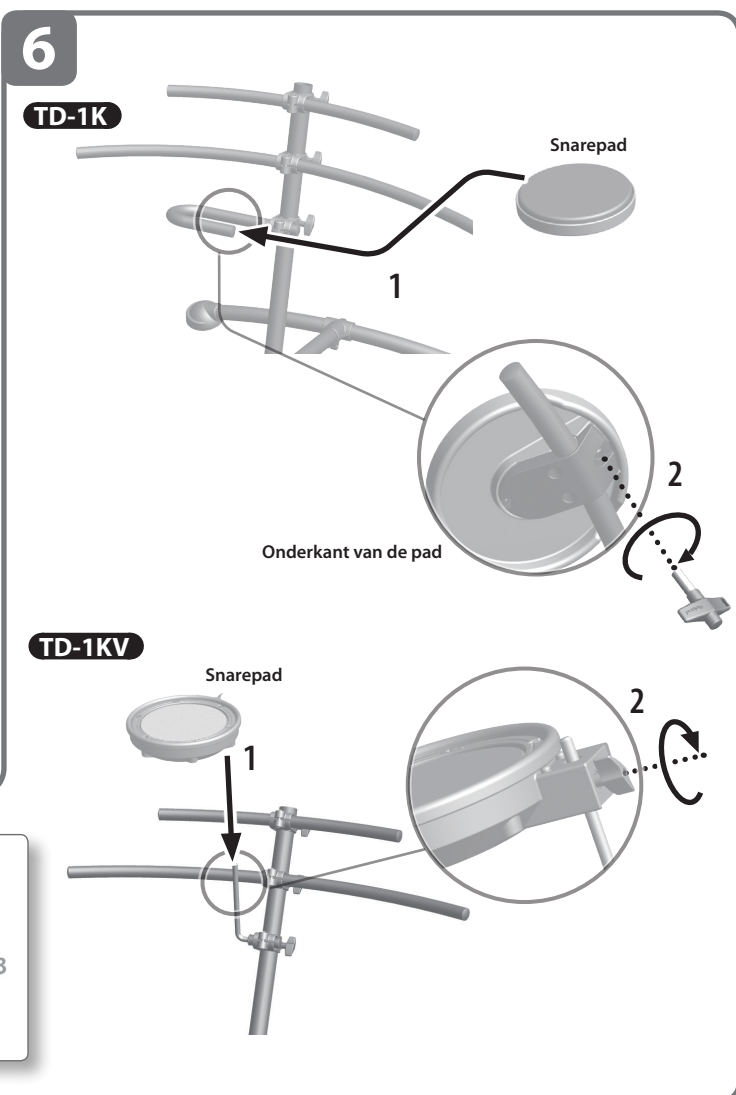
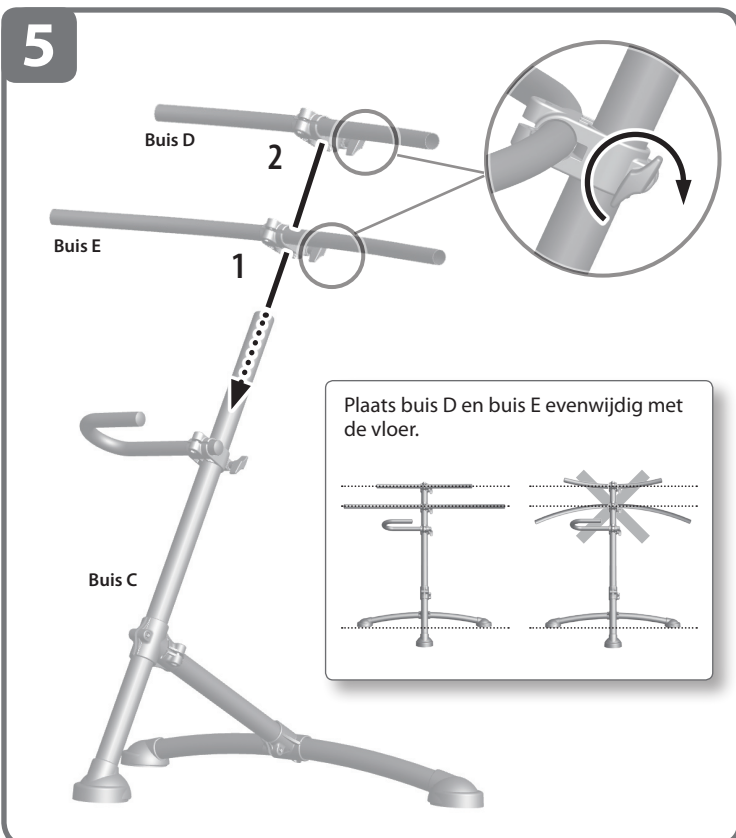
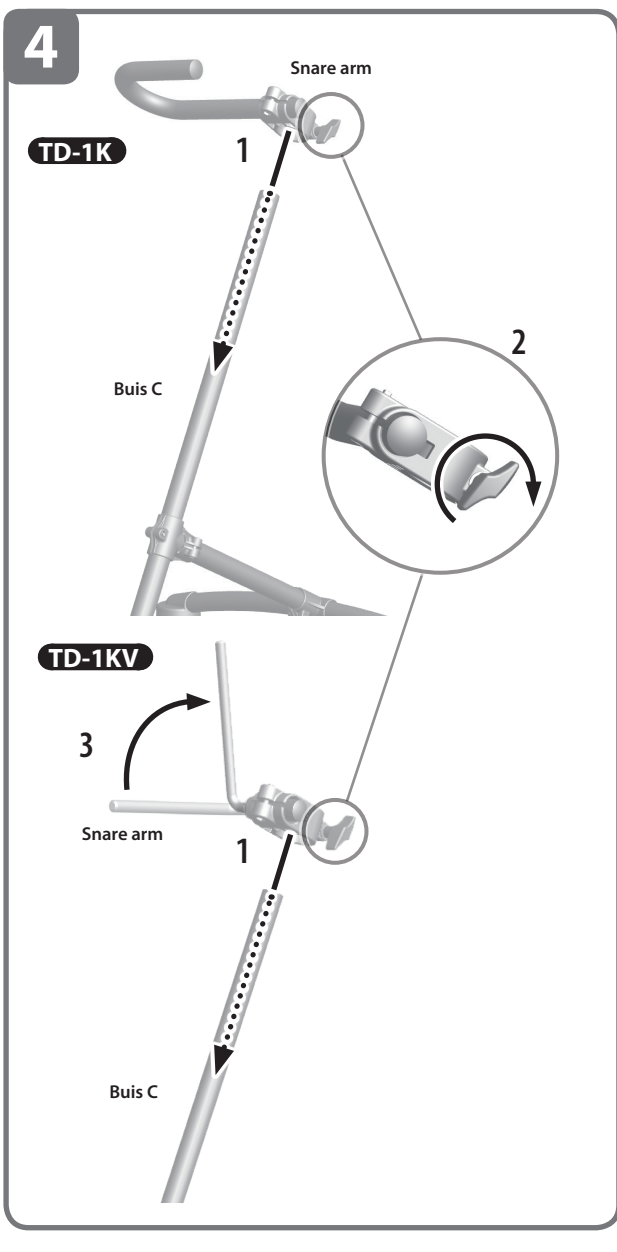
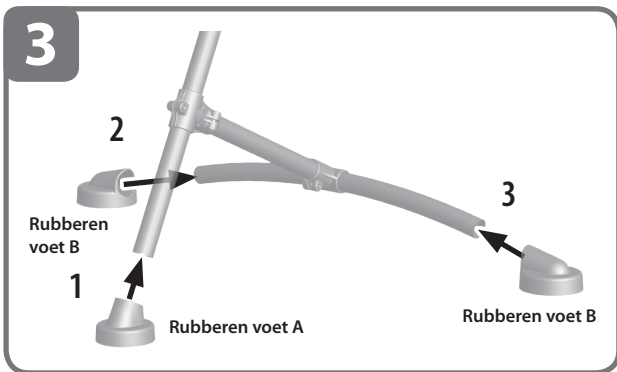


* De afbeelding toont de TD-1K.

Opmerking

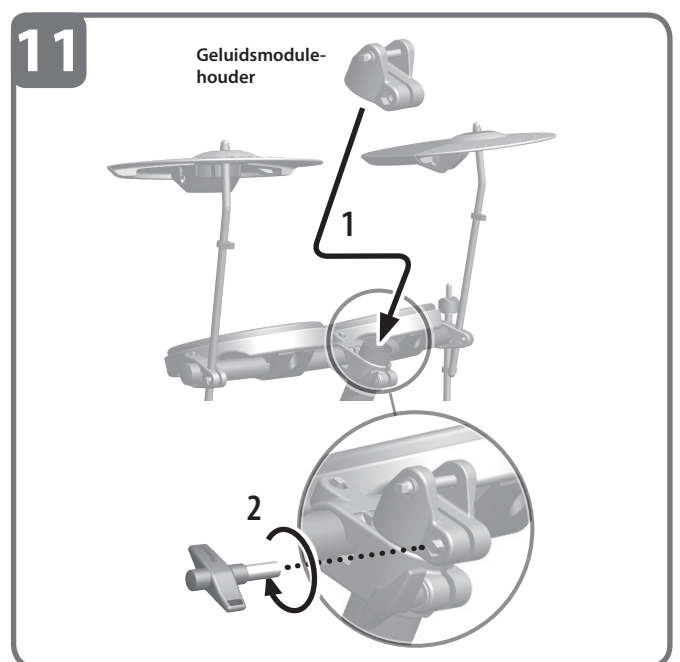
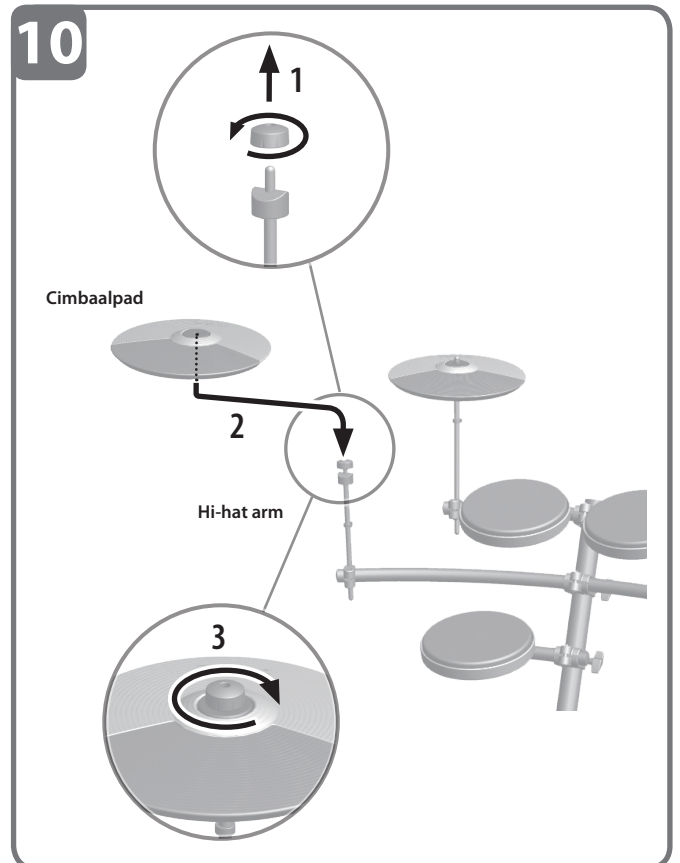
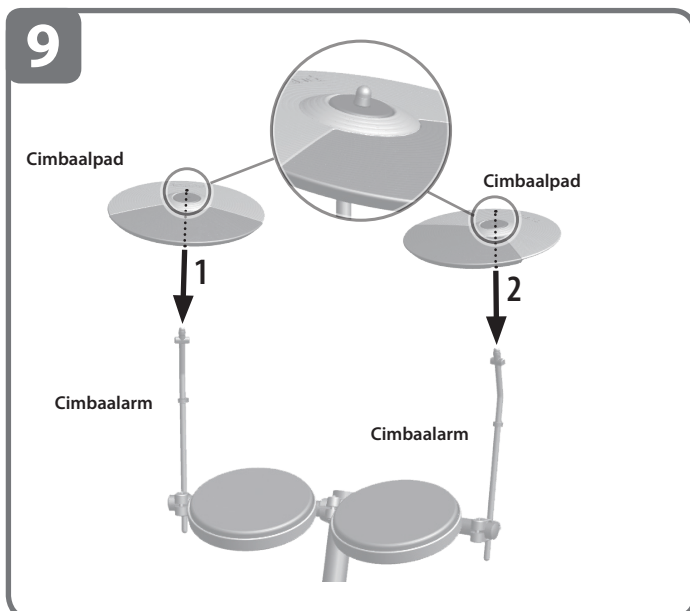
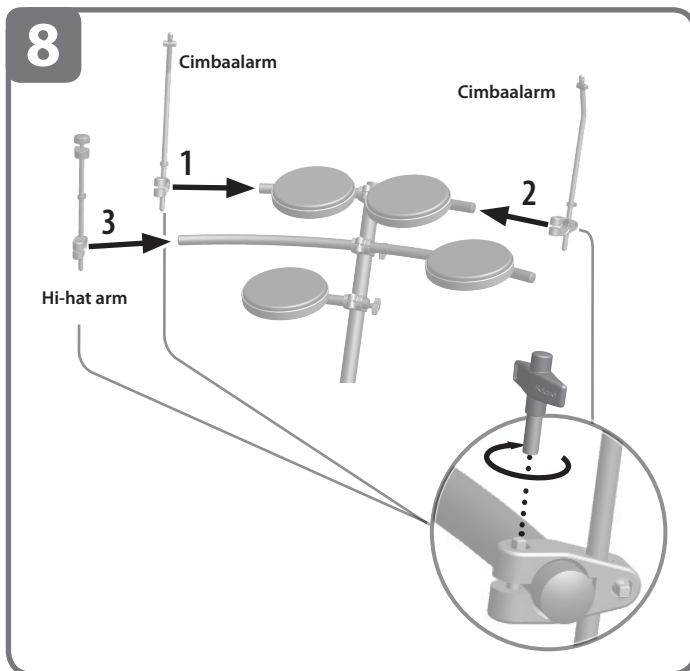
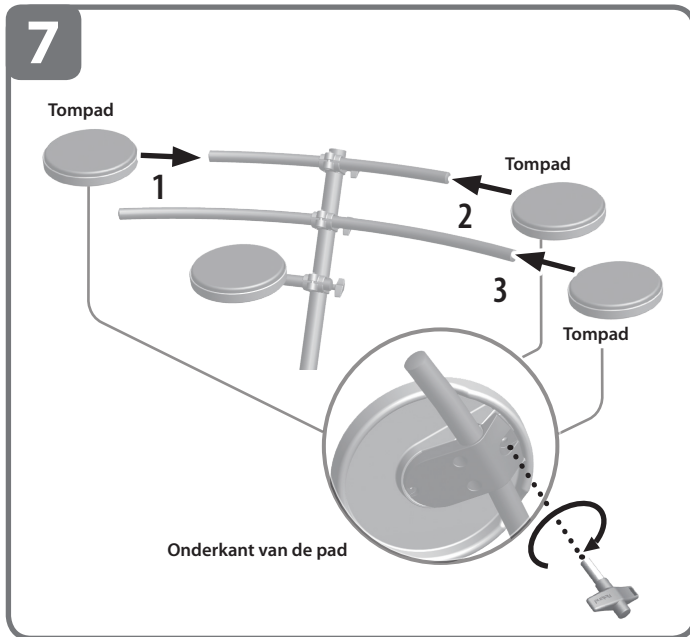
- Als u dit apparaat op een instabiele ondergrond plaatst, kan het omvallen. Zorg ervoor dat u het apparaat op een stabiele en effen ondergrond plaatst.
- Als u het kickpedaal of het hi-hatpedaal bespeelt, moet u ervoor zorgen dat uw vingers niet klem komen te zitten tussen de beweegbare onderdelen. Er moet altijd een volwassene in de buurt zijn om toezicht te houden en advies te geven op plaatsen waar kinderen aanwezig zijn.





TD-1KV De bovenvelspanning aanpassen
Gebruik de drumsleutel om de stembouten zachtjes aan te draaien in de volgorde zoals weergegeven op de afbeelding.
Pas de spanning aan zodat de pad op gepaste wijze reageert op uw aanslagen.





Let op voor om- of neervallen van apparaat

Het apparaat kan om- of neervallen als een kind tegen het apparaat duwt of eraan hangt. Zorg ervoor dat er altijd een volwassene in de buurt is om toezicht te houden en advies te geven.



12

Opmerking
Let op dat u de geluidsmodule niet laat vallen.

Geluidsmodule

1
Verwijderen

2

3

13

Hi-hatpedaal

Kickpedaal

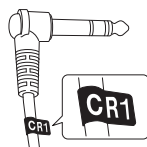
Het label op de onderkant van elk pedaal geeft het verschil aan tussen het kickpedaal (KIK) en het hi-hatpedaal (HHC).

Onderkant van het pedaal

* Controleer dat de bouten en regelaars niet los zitten voordat u begint te spelen.

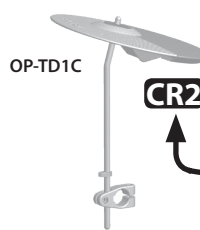
De kabels aansluiten

Sluit de kabel aan op de geluidsmodule en de pads zoals weergegeven op de afbeelding. Elke kabel is voorzien van een label dat aangeeft op welke pad de kabel moet worden aangesloten.



Gebruik deze aansluiting als u de apart verkrijgbare OP-TD1C gebruikt om een cymbaal toe te voegen.

Als u geen cymbaal toevoegt, wordt "CR2" niet gebruikt.



2

SNR
T1
T2
T3

Onderkant van de pad

Achterkant van de geluidsmodule

1

3

CR1
RD
HH

Onderkant van de cymbaal

5

Gebruik de meegeleverde kabelklemmen om de kabels te bevestigen.

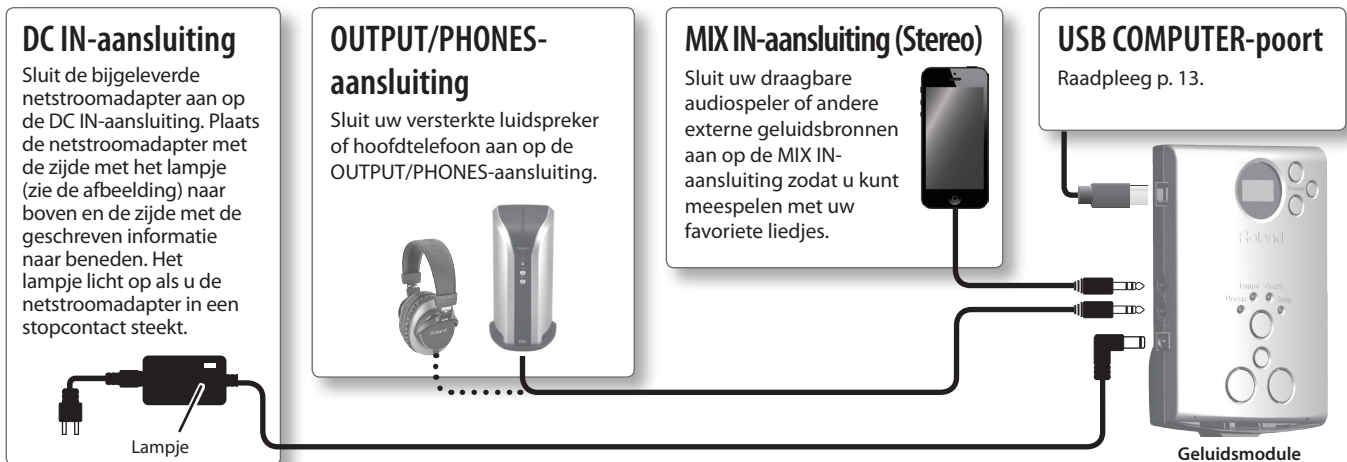
4

KIK
HHC

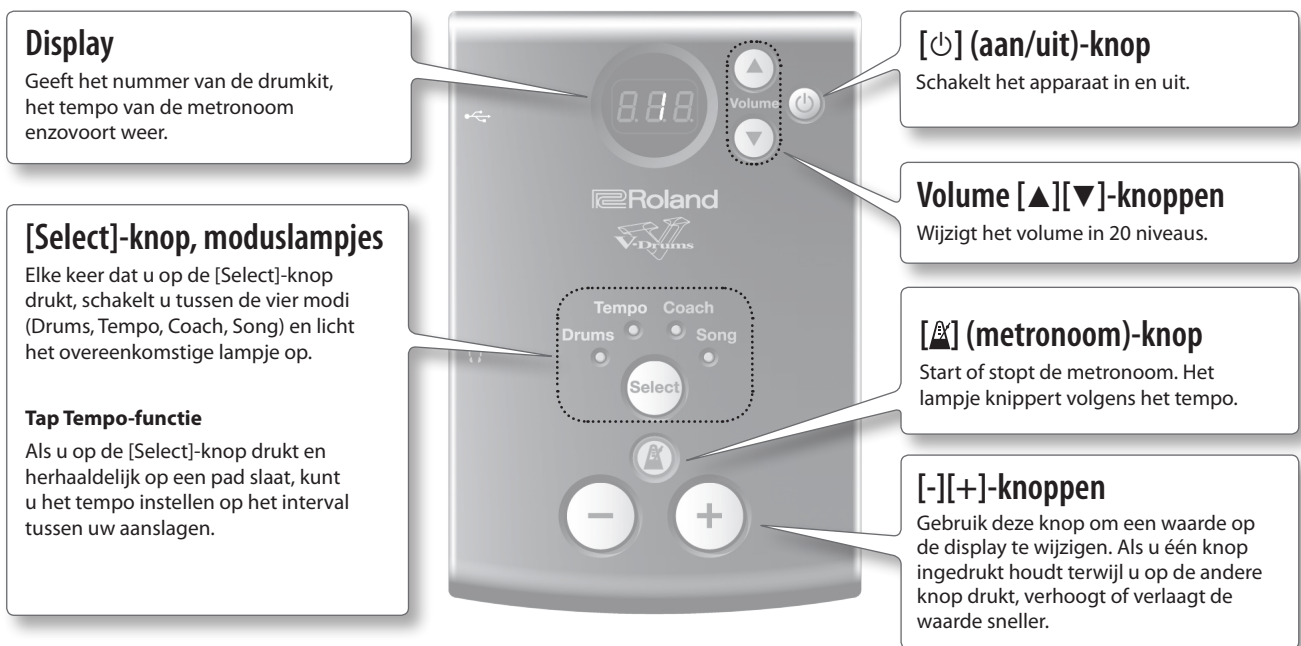
Onderkant van het pedaal

Uw apparatuur aansluiten

* Zet het volume altijd op nul en schakel alle apparaten uit voordat u aansluitingen maakt om defecten of storingen aan de apparatuur te voorkomen.



Voorpaneel



Het apparaat in- en uitschakelen

Het apparaat inschakelen

Als alles correct is aangesloten (p. 8), volgt u de onderstaande procedure om uw apparaten in te schakelen. Zelfs als het volume volledig op nul staat, kunt u nog geluid horen wanneer het apparaat wordt in- of uitgeschakeld. Dit is normaal en wijst niet op een defect.

- 1. Zet het volume van de aangesloten luidspreker op nul.**
Zet steeds het volume op nul voordat u de apparatuur in- of uitschakelt. Zelfs als het volume volledig op nul staat, kunt u nog geluid horen wanneer het apparaat wordt in- of uitgeschakeld. Dit is normaal en wijst niet op een defect.

- 2. Druk op de [Power] (aan/uit)-knop.**
Het apparaat wordt ingeschakeld.

* Dit apparaat is voorzien van een veiligheids-circuit. Het duurt even (een paar seconden) voordat het apparaat normaal functioneert nadat het is ingeschakeld.



- 3. Schakel de aangesloten luidspreker in en pas het volume aan.**

- 4. Pas het volume aan door op de volume [▲][▼]-knop te drukken.**



Het apparaat uitschakelen

- 1. Zet het volume van de TD-1KV/TD-1K en alle aangesloten apparatuur op nul.**
- 2. Schakel van alle aangesloten apparaten de stroom uit.**
- 3. Houd de [Power] (aan/uit)-knop lang ingedrukt.**
Het apparaat wordt uitgeschakeld.

* U moet het apparaat uitschakelen door op de [Power] (aan/uit)-knop te drukken.

Spelen

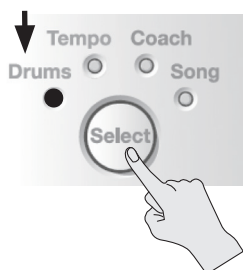
Spelen op een drumstel is niet alleen leuk, u kunt er ook meteen mee aan de slag. U maakt al muziek door er gewoon op te slaan. Laten we beginnen met spelen op het drumstel met het brede scala aan ingebouwde geluiden.

Een drumkit selecteren

Een drumkit bestaat uit klanken die aan elke pad zijn toegewezen. In sommige gevallen zal de klank gewijzigd worden als gevolg van uw speeldynamiek.

1. Gebruik de [Select]-knop om de Drums-modus te selecteren.

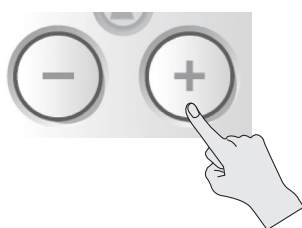
* Wanneer u het apparaat inschakelt, is de Drums-modus geselecteerd.



Op de display wordt het nummer van de drumkit weergegeven.



2. Druk op de [-][+]-knoppen om een drumkit te selecteren.



* Onder aan deze gebruikershandleiding vindt u een lijst met de drumkits.

3. Bespeel het drumstel door op de pad te slaan.

De Auto Off-functie

Dit apparaat wordt automatisch uitgeschakeld na een vooraf ingestelde tijdsspanne sinds het apparaat voor het laatst werd gebruikt om muziek af te spelen of sinds de knoppen of bedieningselementen van het apparaat voor het laatst werden gebruikt (Auto Off-functie). Als u niet wilt dat het apparaat automatisch wordt uitgeschakeld, schakelt u de Auto Off-functie uit (p. 14).

Schakel het apparaat opnieuw in om de stroomvoorziening te herstellen.

Spelen met de metronoom

Zo bespeelt u het drumstel terwijl u luistert naar de metronoom. Dit is de beste manier om aan een constant tempo te leren spelen.

1. Gebruik de [Select]-knop om de Tempo-modus te selecteren.

Op de display wordt het tempo van de metronoom weergegeven.



2. Druk op de [M] (metronoom)-knop.

De metronoom wordt ingeschakeld en de knop knippert op de maat van de metronoom.



* Zelfs in de Drums-modus kunt u op de [M] (metronoom)-knop drukken om de metronoom weer te geven.

3. Druk op de [-][+]-knoppen om het tempo te wijzigen.

* U kunt het tempo ook opgeven met de Tap Tempo-functie (p. 8).

4. Druk opnieuw op de [M] (metronoom)-knop om de metronoom uit te schakelen.

Wijzigen hoe de metronoom klinkt

1. In de Tempo-modus houdt u de [M] (metronoom)-knop lang ingedrukt.

De metronoom wordt weergegeven.

2. Gebruik de [Select]-knop om het item (parameter) te selecteren dat u wilt wijzigen en gebruik de [-][+]-knoppen om de instelling ervan te wijzigen.

Parameter	Display	Verklaring
Maten	<i>b 1</i> (1 maat)– <i>b 9</i> (9 maten)	Stelt het aantal maten in
	<i>r 0</i> (hele noot)	
Ritmetype	<i>r 4</i> (kwartnoten)	Stelt de maateenheid in
	<i>r 8</i> (achtste noten)	
	<i>r 8 3</i> (triool met achtste noten)	
	<i>r 16</i> (zestiende noten)	
Volume	<i>L 0–L 10</i>	Stelt het volume in
Sound	<i>S 1–S 8</i>	Stelt het geluid in

3. Druk op de [M] (metronoom)-knop om de instellingen te voltooien.

Oefenen

Oefenen in Coach-modus

De Coach-modus van de TD-1KV/TD-1K is een unieke set oefeningen die speciaal zijn ontworpen om u te helpen bij het ontwikkelen van snelheid, nauwkeurigheid en uithoudingsvermogen, en om uw timing te verbeteren.

Een oefenmenu selecteren

1. Gebruik de [Select]-knop om de Coach-modus te selecteren.

Het menuscherm van de Coach-modus wordt weergegeven.

2. Druk op de [-][+]-knoppen om een oefenmenu C-1-C-10 te selecteren.

Raadpleeg de volgende sectie voor meer informatie over de inhoud van het menu van de Coach-modus.

Precies in de maat spelen

<[- 1] > Time Check (Gemakkelijk)

<[- 2] > Time Check (Moeilijk)

De nauwkeurigheid van uw spel wordt gecontroleerd ten opzichte van de metronoom.

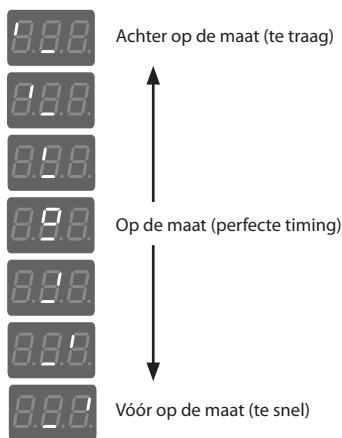
C-1 en C-2 verschillen in moeilijkheidsgraad.

1. Druk op de [M] (metronoom)-knop om te beginnen met oefenen.

Als u begint, worden er eerst twee maten afgeteld.

2. Sla op de pad in de maat met de metronoom.

De display geeft aan of uw padaanslagen overeenstemmen met de maat die door de metronoom wordt aangegeven.



* Gebruik de [-][+]-knoppen om het tempo aan te passen, zelfs wanneer u oefent.

3. Time Check wordt automatisch beëindigd en de resultaten worden weergegeven op de display.

Als de scorefunctie op "OFF" staat, drukt u op de [M] (metronoom)-knop om te stoppen met oefenen. Vervolgens keert u terug naar het menuscherm van de Coach-modus.

Het aantal maten waaraan een score wordt gegeven, wijzigen

U kunt het aantal maten waarna het Time Check-resultaat wordt weergegeven, wijzigen. U kunt ook instellingen maken zodat het scoreresultaat niet wordt weergegeven.

1. Houd de [M] (metronoom)-knop lang ingedrukt.
2. Druk op de [-][+]-knoppen om de waarde te wijzigen.

Display	Verklaring
OFF	Geen score.
4, 8, 16, 32	Geef het aantal maten op waaraan een score moet worden gegeven. Het scoreresultaat wordt op de display weergegeven. * Voordat u begint, worden er eerst twee maten afgeteld.

3. Druk op de [M] (metronoom)-knop.

Meespelen met ritmewijzigingen

<[- 3] > Versnellen

Het ritmetype verandert om de twee maten. Te beginnen bij halve noten worden de nootwaarden stapsgewijs verkleind, tot er naar halve noten wordt teruggekeerd. Deze ritmeveranderingen worden herhaald.

1. Druk op de [M] (metronoom)-knop om te beginnen met oefenen.
2. Sla op de pad in de maat met de metronoom.
De display geeft het tempo weer terwijl u oefent.
* Gebruik de [-][+]-knoppen om het tempo aan te passen, zelfs wanneer u oefent.
3. Druk op de [M] (metronoom)-knop om naar het menuscherm van de Coach-modus terug te keren.

Het patroon van de ritmewijziging opgeven

1. Houd de [M] (metronoom)-knop lang ingedrukt.
2. Druk op de [-][+]-knoppen om de waarde te wijzigen.

Display	Ritmepatroon
r-5	
r-6	
r-7	

3. Druk op de [M] (metronoom)-knop.

Meespelen met tempowijzigingen

<C-4> Automatisch hoger/lager

De metronoom verhoogt en verlaagt het tempo in de loop van de tijd om te helpen uw uithoudingsvermogen te ontwikkelen. Het tempo wordt in stappen verhoogd voor elke tel tot de metronoom de bovenlimiet heeft bereikt. Vervolgens wordt het tempo geleidelijk in stappen verlaagd tot het oorspronkelijke tempo wordt bereikt. Deze cyclus wordt herhaald.

1. Druk op de [M] (metronoom)-knop om te beginnen met oefenen.
2. Sla op de pad in de maat met de metronoom.
Terwijl u oefent kunt u op de [-] knop drukken om het huidige tempo als bovenlimiet in te stellen. Als u op de [+] knop drukt, wordt de bovenlimiet van het tempo terug ingesteld op 260.
3. Druk op de [M] (metronoom)-knop om naar het menuscherm van de Coach-modus terug te keren.

Het aantal maten opgeven waarop het tempo wordt gewijzigd

1. Houd de [M] (metronoom)-knop lang ingedrukt.
2. Druk op de [-][+] knoppen om de waarde te wijzigen.

Display	Verklaring
b-1	Het tempo wordt met één verhoogd/verlaagd in intervallen van één tel.
b-2	Het tempo wordt met één verhoogd/verlaagd in intervallen van twee tellen.
b-4	Het tempo wordt met één verhoogd/verlaagd in intervallen van vier tellen.

3. Druk op de [M] (metronoom)-knop.

Een intern gevoel voor timing ontwikkelen

<C-5> Stil tellen

Deze oefening helpt u een goed gevoel voor timing en tempo te ontwikkelen. De metronoom wisselt om de vier maten tussen "klinken en niet-klinken" en de cyclus wordt herhaald.

1. Druk op de [M] (metronoom)-knop om te beginnen met oefenen.
2. Sla op de pad in de maat met de metronoom.
 - De metronoom klinkt tijdens de eerste maten.
 - De metronoom klinkt niet tijdens de daaropvolgende maten. Sla op dit moment wel verder op de pads.
 - De metronoom klinkt opnieuw. De %-waarde geeft het percentage weer dat u een juist tempo hebt gespeeld.

* Gebruik de [-][+] knoppen om het tempo aan te passen, zelfs wanneer u oefent.

3. Druk op de [M] (metronoom)-knop om naar het menuscherm van de Coach-modus terug te keren.

De volumecyclus van de metronoom wijzigen

1. Houd de [M] (metronoom)-knop lang ingedrukt.
2. Druk op de [-][+] knoppen om de waarde te wijzigen.

Display	Verklaring
n-1	De metronoom valt in en uit in intervallen van één maat.
n-2	De metronoom valt in en uit in intervallen van twee maten.
n-4	De metronoom valt in en uit in intervallen van vier maten.
n31	Voor de eerste drie maten klinkt de metronoom op het opgegeven volume. Voor de volgende maat valt het metronoomgeluid weg.
n62	Voor de eerste zes maten klinkt de metronoom op het opgegeven volume. Voor de volgende twee maten valt het metronoomgeluid weg.

3. Druk op de [M] (metronoom)-knop.

In een constant tempo blijven spelen

<C-6> Tempo Check (Gemakkelijk)

<C-7> Tempo Check (Moeilijk)

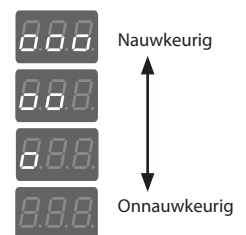
Met dit menu kunt u oefenen om in een constant tempo te spelen zonder hulp van een metronoom die een tempo aangeeft.

C-6 en C-7 verschillen in moeilijkheidsgraad.

1. Druk op de [M] (metronoom)-knop om te beginnen met oefenen.
2. Sla op de pad in de maat met de metronoom.

Sla op de pads in een constant tempo.

- Het metronoomvolume zal afnemen naarmate uw tempo nauwkeuriger is.
- Het metronoomvolume wordt luider als het tempo van uw padaanslagen begint af te wijken. Het metronoomvolume zal toenemen naarmate uw tempo sterker afwijkt. Sla op de pads met een nauwkeurige timing die overeenstemt met het tempo van de metronoom.



* Gebruik de [-][+] knoppen om het tempo aan te passen, zelfs wanneer u oefent.

* Als het tempo van uw aanslagen heel onnauwkeurig is, kan het onmogelijk zijn om de exacte nauwkeurigheid te bepalen.

3. Druk op de [M] (metronoom)-knop om naar het menuscherm van de Coach-modus terug te keren.

De kracht van de aanslagen van de rechter- en linkerhand doen overeenstemmen

< [- 8] > Aanslagdynamiek

Met deze oefening kunt u het volumeverschil tussen uw rechter- en uw linkerhand verminderen, zodat het geluid consistent is. De display geeft de kracht van uw aanslagen weer.

1. Druk op de [M] (metronoom)-knop om te beginnen met oefenen.

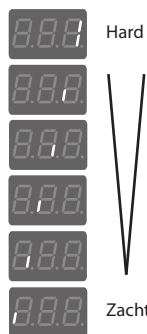
2. Sla op de pad in de maat met de metronoom.

De kracht van uw aanslagen op de pad wordt weergegeven op de display.

* Gebruik de [-][+]-knoppen om het tempo aan te passen, zelfs wanneer u oefent.

3. Druk op de [M] (metronoom)-knop om naar het menuscherm van de Coach-modus terug te keren.

Kracht van de aanslagen



Oefenen gedurende een opgegeven tijd

< [- 9] > Timer

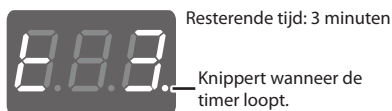
Een waarschuwingstoon geeft aan wanneer de opgegeven tijd is verstreken. U kunt deze gebruiken om een dagelijks tijdsdoel op te geven voor het oefenen van de basisfuncties. De standaardwaarde is drie minuten.

1. Druk op de [M] (metronoom)-knop om te beginnen met oefenen.

De timer start.

2. Oefen zoals u wilt en sla in de maat met de metronoom.

De display geeft de resterende tijd bij benadering weer.



Wanneer de opgegeven tijd is verstreken, weerklinkt het alarm en stopt de metronoom.

Het menuscherm van de Coach-modus wordt opnieuw weergegeven.

* Gebruik de [-][+]-knoppen om het tempo aan te passen, zelfs wanneer u oefent.

* Als u de timer wilt stoppen voordat de opgegeven tijd is verstreken, drukt u opnieuw op de [M] (metronoom)-knop.

* De timer gaat door, zelfs wanneer u de [Select]-knop gebruikt om een ander menu te selecteren.

De tijd wijzigen

1. Houd de [M] (metronoom)-knop lang ingedrukt.

2. Druk op de [-][+]-knoppen om de waarde te wijzigen.

Waarde: 1-99 minuten (E 1-99)

3. Druk op de [M] (metronoom)-knop.

Uw eigen performance opnemen en controleren

< [10] > Opnemen

Met deze functie kunt u heel eenvoudig uw eigen performance opnemen. Dit is handig bij het oefenen: u kunt uw drumspel opnemen en nadien beluisteren.

Opnemen

1. Druk op de [M] (metronoom)-knop.

De metronoom wordt weergegeven en de TD-1KV/TD-1K gaat naar de stand-bymodus voor opnemen.

* Gebruik de [-][+]-knoppen om het tempo aan te passen.



2. Sla op de pad om het opnemen te starten.

* De metronoom wordt constant weergegeven tijdens het opnemen.

* Invoersignalen via de MIX IN-aansluiting worden niet opgenomen.

3. Druk opnieuw op de [M] (metronoom)-knop om de opname te stoppen.

Afspelen

1. Druk op de [+] -knop om de opnamegegevens af te spelen.

Als de performance wordt beëindigd, wordt het afspelen automatisch gestopt.

2. Druk op de [-]-knop om het afspelen te stoppen.

Oefenen door mee te spelen met een nummer

De TD-1KV/TD-1K bevat nummers die erg geschikt zijn om te oefenen.

Een nummer selecteren

1. Druk op de [Select]-knop om de Song-modus te selecteren.
2. Druk op de [-][+]-knoppen om een nummer te selecteren.

* Onder aan deze gebruikershandleiding vindt u een lijst met de nummers.

Het nummer afspelen/stoppen

1. Druk op de [M] (metronoom)-knop om het nummer af te spelen.
 - * U kunt het tempo van het nummer niet wijzigen.
2. Druk opnieuw op de [M] (metronoom)-knop om het nummer te stoppen.

* Bij het afspelen van de muziek worden er geen gegevens uitgestuurd via de USB COMPUTER-poort.

De metronoom onhoorbaar maken

U kunt meespelen met het nummer zonder de metronoom te horen.

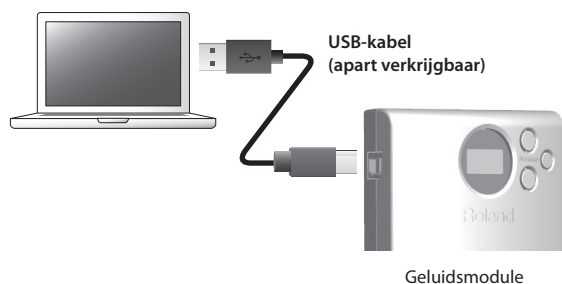
1. Houd de [M] (metronoom)-knop lang ingedrukt.
2. Gebruik de [-][+]-knoppen om OFF weer te geven op de display.
 - * Als u de metronoom wilt horen, zorgt u dat $\square n$ wordt weergegeven op de display.
3. Druk op de [M] (metronoom)-knop.

Verbinding maken met uw computer/iPad

U kunt de TD-1KV/TD-1K aansluiten op uw computer of iPad en deze gebruiken met een app, zoals V-Drums Friend Jam of V-Drums Tutor.

Verbinding maken met uw computer

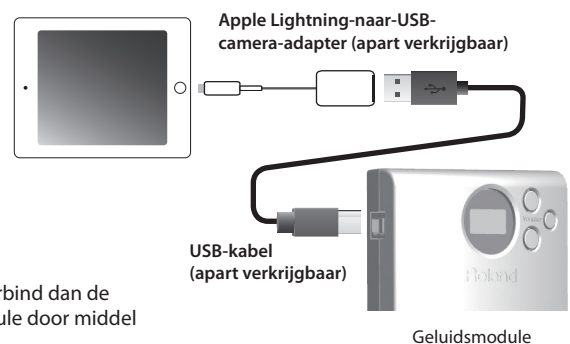
* U hoeft geen stuurprogramma te installeren.



Als u geluid van een computer of iPad wil afspelen via de V-Drums klankmodule, verbind dan de audio-uitgang van de computer of iPad met de MIX IN-connector van de klankmodule door middel van een audiokabel (in de handel verkrijgbaar).

Verbinding maken met uw iPad

* Om verbinding te maken hebt u de Apple Lightning-naar-USB-camera-adapter (gemaakt door Apple Corporation) nodig.



Wat is V-Drums Friend Jam?

V-Drums Friend Jam is een sociale-netwerktol voor drummers die ervoor zorgt dat u de V-Drums en uw computer kunt gebruiken om met vrienden van over de hele wereld samen muziek te oefenen en spelen. U kunt de oefennummers automatisch downloaden vanaf internet en deze zijn ook gekoppeld aan Twitter.

Ga naar <http://vdru.ms/fj> en begin met downloaden!

Wat is V-Drums Tutor?

De V-Drums Tutor (apart verkrijgbaar) is oefensoftware voor drummers die ontwikkeld is voor gebruik met Roland V-Drums en die het oefenen eenvoudig, leuk, uitdagend en efficiënt maakt.

Gedetailleerde instellingen maken

1. Druk op de [Select]-knop om de Drums-modus te selecteren.
2. Houd de [M] (metronoom)-knop lang ingedrukt.
* Het lampje van de modus knippert.

De padgevoeligheid aanpassen

3. Druk op de [Select]-knop om het lampje van de Drums-modus te doen knipperen.
4. Bespeel de pad of het kickpedaal waarvan u de gevoeligheid wilt wijzigen.
5. Gebruik de [-][+]-knoppen om de gevoeligheid aan te passen.
Op de display wordt de gevoeligheidswaarde weergegeven. Een hogere gevoeligheid zorgt ervoor dat de pad een hoger volume produceert, zelfs wanneer deze zacht bespeeld wordt. Een lagere gevoeligheid zorgt ervoor dat de pad een laag volume produceert, zelfs wanneer deze hard bespeeld wordt.
6. Druk op de [M] (metronoom)-knop om de instelling te voltooien.

Het padtype wijzigen

Als u een apart verkrijgbare kick-trigger of gaaspad gebruikt, dient u het padtype te wijzigen.

3. Druk op de [Select]-knop om het lampje van de Tempo-modus te doen knipperen.
4. Bespeel de pad of het kickpedaal.
5. Druk op de [-][+]-knoppen om het type te wijzigen.

Display	Type pad
Kickpedaal	
1	(standaardwaarde van TD-1KV/TD-1K)
2	KD-9
3	KT-10
Snarepad	
S 1	(standaardwaarde van TD-1K)
S 2	PDX-8, PDX-6 (standaardwaarde van TD-1KV)

6. Druk op de [M] (metronoom)-knop om de instelling te voltooien.

Het MIDI-nootnummer van de pad wijzigen

3. Druk op de [Select]-knop om het lampje van de Coach-modus te doen knipperen.
4. Sla op de pad waarvan u het nootnummer wilt wijzigen.
Op de display wordt het nootnummer weergegeven.
5. Druk op de [-][+]-knoppen om de instelling te wijzigen.
Waarde: 0-127, OFF
6. Druk op de [M] (metronoom)-knop om de instelling te voltooien.

Nootnummers (standaard)

Pad	Nootnummer
KIK	36
SNR (bovenvel)	38
SNR (rand)	40
T1	48
T2	45

Pad	Nootnummer
T3	43
HH open (boog)	46 *a
HH open (rand)	26 *b
HH gesloten (boog)	(42) *a-4
HH gesloten (rand)	(22) *b-4
HH voet gesloten	(44) *a-2
CR1 (boog)	49
CR1 (rand)	55
CR2 (boog)	57
CR2 (rand)	52
RD (boog)	51
RD (rand)	59

MIDI-kanaal: 10

* De TD-1KV/TD-1K ontvangt geen MIDI-berichten.

De tijd van de Auto Off-functie wijzigen

De TD-1KV/TD-1K wordt automatisch uitgeschakeld nadat een bepaald aantal minuten is verstreken sinds het apparaat werd bespeeld of bediend. Als u het apparaat opnieuw wilt activeren, zet u het opnieuw aan. U kunt ook instellingen maken zodat het apparaat niet automatisch wordt uitgeschakeld.

3. Druk op de [Select]-knop om het lampje van de Song-modus te doen knipperen.
4. Gebruik de [-][+]-knoppen om de tijd van de Auto Off-functie te wijzigen.

Display	Verklaring
OFF	Het apparaat wordt niet automatisch uitgeschakeld.
10	Het apparaat wordt automatisch uitgeschakeld nadat er 10 minuten zijn verstreken.
30	Het apparaat wordt automatisch uitgeschakeld nadat er 30 minuten zijn verstreken.
240	Het apparaat wordt automatisch uitgeschakeld nadat er vier uur zijn verstreken.

5. Druk op de [M] (metronoom)-knop om de instelling te voltooien.

De standaardinstellingen opnieuw instellen

Met de bewerking Factory Reset worden alle instellingen die in de TD-1KV/TD-1K zijn opgeslagen naar de fabrieksinstellingen teruggezet.

Opmerking

Als u de bewerking Factory Reset uitvoert, gaan de instellingen die op de TD-1KV/TD-1K zijn opgeslagen, verloren.

1. Houd de [-][+]-knoppen ingedrukt en druk op de [C] (aan/uit)-knop om het apparaat in te schakelen.

De display geeft het volgende weer.



2. Druk op de [M] (metronoom)-knop om Factory Reset uit te voeren.

Druk op de [C] (aan/uit)-knop en schakel het apparaat uit om Factory Reset te annuleren.

Problemen oplossen

Probleem	Controle	Vereiste handeling
Problemen met het geluid		
Geen geluid	Is de TD-1KV/TD-1K correct aangesloten op de externe apparaten?	Controleer de aansluitingen.
	Is de kabel aangesloten op een uitgang (in plaats van een ingang) van de aangesloten luidspreker?	
	Zijn de kabels correct aangesloten op de OUTPUT/PHONES-aansluiting van het apparaat?	
	Is een audiokabel defect?	Probeer een andere kabel te gebruiken.
	Controleer of u geluid hoort via een hoofdtelefoon.	Als u geluid hoort via de hoofdtelefoon, is er een probleem met de verbindingkabels of met de aangesloten luidspreker.
	Gebruikt u een verbindingkabel met weerstand?	Gebruik een verbindingkabel zonder weerstand.
	Staat het volume van de TD-1KV/TD-1K te laag?	Stel het volume in op een juist niveau.
	Staat het volume van de aangesloten luidspreker te laag?	
	Staat het volume van het apparaat dat is aangesloten op de MIX IN-aansluiting te laag?	
Is de verbindingkabel correct aangesloten op de TRIGGER INPUT-aansluiting?	Controleer de aansluitingen.	
Een specifieke pad wordt niet weergegeven	Zijn de kabels correct aangesloten op alle pads en pedalen?	Pas de gevoeligheid van de pad aan. Stel het padtype in.
	Staat de gevoeligheid van de pad te laag?	
	Is het padtype correct ingesteld?	
Geen geluid wanneer u op het kickpedaal drukt	Is de kabel met het label KIK aangesloten op het kickpedaal?	Controleer de aansluitingen.
Geen geluid wanneer u op het hi-hatpedaal drukt	Is de kabel met het label HHC aangesloten op het hi-hatpedaal?	
Het geluid van een andere pad is ook hoorbaar wanneer u op de pad slaat.	Als meerdere pads op dezelfde standaard zijn geïnstalleerd, kan de trilling van een padaanslag worden overgedragen naar een andere pad, waardoor deze onbedoeld geluid voortbrengt.	Installeer de pad op een andere plaats.
Er klinken twee of meer noten wanneer u slechts één keer slaat	Is de pad goed vastgemaakt op de standaard?	Maak de pad stevig vast op de standaard.
Het afspelen van het geluid is onbetrouwbaar	TD-1KV Is het gaasvel van de pad gelijkmatig gespannen?	Pas de spanning van het gaasvel aan. Een lichtjes hogere spanning is goed voor een juiste triggering.
Problemen met USB		
Kan geen verbinding maken met een computer	Is de USB-kabel correct aangesloten?	Zorg ervoor dat de USB-kabel correct is aangesloten.
Problemen met MIDI		
Geen geluid van extern MIDI-apparaat	Is het MIDI-kanaal correct ingesteld?	Stel het MIDI-kanaal van het externe MIDI-apparaat in op 10.
	Is het nootnummer correct ingesteld?	Controleer het nootnummer van de pad.

Belangrijkste specificaties

Roland TD-1KV: Drumkit

Roland TD-1K: Drumkit

Drumkits	15	
Nummers	15	
Display	7 segmenten, 3 tekens (LED)	
Aansluitingen	OUTPUT/PHONES-aansluiting: Stereo mini-jack	
	MIX IN-aansluiting: Stereo mini-jack	
	USB COMPUTER-poort: USB type B	
	TRIGGER INPUT-aansluiting: DB-25-type	
	DC IN-aansluiting	
Interface	USB MIDI (alleen verzending)	
Voeding	Netstroomadapter	
Stroomverbruik	150 mA	
Afmetingen	800 (B) x 700 (D) x 1,150 (H) mm	
Gewicht (excl. netstroomadapter)	TD-1KV	11.8 kg
	TD-1K	11.4 kg

Accessoires	Gebruikershandleiding, Infoblad "HET APPARAAT VEILIG GEBRUIKEN", Drumsleutel, Kabelklem, Speciale verbindingkabel, Netstroomadapter
Opties (afzonderlijk verkrijgbaar)	Cimbaal: OP-TD1C
	Kick: KD-9, KT-10
	Snare: PDX-8, PDX-6 *1
	Persoonlijke drummonitor: PM-03

*1 Als u een upgrade van de TD-1K wilt uitvoeren naar de TD-1KV, zijn V-Pad PDX-8 (apart verkrijgbaar) en Pad Mount MDH-12 (apart verkrijgbaar) nodig.

* Met het oog op productverbetering kunnen de specificaties en/of het uitzicht van dit toestel worden gewijzigd zonder voorafgaande kennisgeving.

HET APPARAAT VEILIG GEBRUIKEN

Lees dit in combinatie met het infoblad "HET APPARAAT VEILIG GEBRUIKEN".

WAARSCHUWING

Als u het apparaat volledig wilt uitschakelen, trekt u de stekker uit het stopcontact.

Zelfs als het apparaat is uitgeschakeld, is dit niet volledig losgekoppeld van de stroomtoevoer. Als u de stroom volledig wilt uitschakelen, schakelt u de aan/uit-schakelaar van het apparaat uit en trekt u de stekker uit het stopcontact. Zorg er daarom voor dat u het netsnoer aansluit op een stopcontact dat gemakkelijk bereikbaar is.



De Auto Off-functie

Dit apparaat wordt automatisch uitgeschakeld na een vooraf ingestelde tijdsspanne sinds het apparaat voor het laatst werd gebruikt om muziek af te spelen of sinds de knoppen of bedieningselementen van het apparaat voor het laatst werden gebruikt (Auto Off-functie). Als u niet wilt dat het apparaat automatisch wordt uitgeschakeld, schakelt u de Auto Off-functie uit (p. 14).



Gebruik alleen de meegeleverde netstroomadapter en de juiste spanning

Gebruik alleen de netstroomadapter die bij het apparaat werd geleverd. Controleer of het lijnvoltage van het elektriciteitsnet overeenkomt met het ingangsvoltage dat op de netstroomadapter is aangegeven. Andere netstroomadapters gebruiken mogelijk een andere polariteit of zijn ontworpen voor een ander voltage. Het gebruik van dergelijke adapters kan resulteren in schade, defecten of elektrische schokken.



Gebruik alleen het meegeleverde netsnoer

Gebruik alleen het meegeleverde netsnoer. Sluit het meegeleverde netsnoer niet op andere apparaten aan.



OPGELET

Let op dat uw vingers niet vast komen te zitten

Let op dat uw vingers niet vast komen te zitten wanneer u de volgende beweegbare onderdelen hanteert. Let erop dat alleen volwassenen deze onderdelen hanteren.



- Buizen, armen, kickpedaal en hi-hatpedaal (p. 4)

Plaats kleine onderdelen buiten het bereik van kinderen

Houd de onderstaande onderdelen uit de buurt van kleine kinderen om het inslikken van deze onderdelen te voorkomen.



- Verwijderbare onderdelen
Schroeven (p. 4)
Dop van de speciale verbindingkabel

BELANGRIJKE OPMERKINGEN

Plaatsing

- Afhankelijk van het materiaal en de temperatuur van het oppervlak waarop u het apparaat plaatst, kunnen de rubberen voetstukken mogelijk het oppervlak verkleuren of ontsieren.
U kunt een stuk vilt of stof onder de rubberen voetstukken plaatsen om dit te voorkomen. Zorg er in dit geval voor dat het apparaat niet per ongeluk kan schuiven of bewegen.

Onderhoud

- Gebruik een zachte, droge doek of een doek die licht bevochtigd is met water om het apparaat dagelijks af te vegen. Gebruik een doek die met een zachte, niet-schurende zeepoplossing is bevochtigd om hardnekkig vuil te verwijderen. Veeg vervolgens het apparaat grondig schoon met een zachte, droge doek.
- De pedalen van deze drumset zijn gemaakt van roestvrij staal. Afhankelijk van de gebruiksomstandigheden zou het roestvrij staal kunnen oxyderen. Als er oxydatie optreedt, verwijder deze dan met metaalpoets (in de handel verkrijgbaar).

Herstellingen en gegevens

- Voordat u het apparaat verzendt voor herstelling, moet u een back-up maken van de gegevens die op het apparaat zijn opgeslagen. U kunt uw belangrijke gegevens ook op papier noteren. Hoewel we tijdens herstellingen al het mogelijke doen om de gegevens op uw apparaat te behouden, is het in sommige gevallen, zoals wanneer het geheugen fysiek is beschadigd, echter niet mogelijk om de opgeslagen inhoud te herstellen. Roland kan niet verantwoordelijk worden geacht voor het herstel van eventuele opgeslagen inhoud die verloren is gegaan.

Extra voorzorgsmaatregelen

- Gegevens die op het apparaat zijn opgeslagen, kunnen verloren gaan als gevolg van storingen aan het apparaat, onjuiste bediening van het apparaat enzovoort. Om uzelf te beschermen tegen het onherstelbare verlies van gegevens, zorgt u ervoor dat u regelmatig back-ups maakt van de gegevens die op het apparaat zijn opgeslagen.
- Roland kan niet verantwoordelijk worden geacht voor het herstel van eventuele opgeslagen inhoud die verloren is gegaan.
- Omdat geluidstrillingen soms meer dan verwacht kunnen worden doorgegeven via vloeren en muren, dient u ervoor te zorgen dat er geen geluidsoverlast voor anderen ontstaat. Hoewel de drumpads en drumpedalen speciaal werden ontworpen om zo weinig mogelijk bijgeluid te produceren bij het aanslaan, produceren rubberen vellen doorgaans een luider geluid dan gaasvellen. U kunt het ongewenste geluid van de pads aanzienlijk reduceren door gaasvellen te gebruiken.
- Dit instrument is ontworpen om zo weinig mogelijk bijgeluid te produceren wanneer het wordt bespeeld. Omdat geluidstrillingen soms meer dan verwacht kunnen worden doorgegeven via vloeren en muren, dient u ervoor te zorgen dat er geen geluidsoverlast voor anderen ontstaat.
- Als u het kickpedaal of het hi-hatpedaal bespeelt, moet u ervoor zorgen dat uw vingers niet klem komen te zitten tussen de beweegbare onderdelen. Er moet altijd een volwassene in de buurt zijn om toezicht te houden en advies te geven op plaatsen waar kinderen aanwezig zijn.
- Het rubbergedeelte van het slagvlak is behandeld met een conserveringsmiddel om de goede prestaties te garanderen. Door het gebruik van dit conserveringsmiddel kan na verloop van tijd een witte vlek ontstaan op het oppervlak of er kan worden weergegeven hoe de pads werden bespeeld tijdens het testen van het apparaat. Dit heeft geen invloed op de prestaties of functionaliteit van het apparaat en u kunt het apparaat verder blijven gebruiken.
- Voortdurend spelen kan verkleuring van de pad veroorzaken, maar dit heeft geen invloed op de functionaliteit van de pad.

Auteursrechten en handelsmerken

- Het opnemen, dupliceren, distribueren, verkopen, leasen, uitvoeren of uitzenden van materiaal onder auteursrecht (muziek, beeldende kunst, uitzendingen, liveoptredens, enz.) dat geheel of gedeeltelijk eigendom is van een derde, is wettelijk niet toegestaan zonder de toestemming van de auteursrechteligenaar.
- Gebruik dit product niet voor doeleinden die kunnen leiden tot een inbreuk op een auteursrecht dat eigendom is van een derde. Wij zijn niet verantwoordelijk voor inbreuken op auteursrechten van derden die ontstaan uit uw gebruik van dit product.
- De auteursrechten met betrekking tot de inhoud van dit apparaat (gegevens over golfvormen van het geluid, stijlen, begeleidingspatronen, frasen, audioloops en afbeeldingen) zijn voorbehouden aan Roland Corporation.
- Kopers van dit apparaat mogen deze inhoud (behalve gegevens van nummers zoals demonummers) gebruiken voor het maken, spelen, opnemen en distribueren van originele muzikale werken.
- Kopers van dit apparaat mogen deze inhoud NIET extraheren in oorspronkelijke of gewijzigde vorm met als doel het distribueren van opgenomen media van deze inhoud of deze ter beschikking stellen op een computernetwerk.
- Roland en V-Drums zijn gedeponeerde handelsmerken of handelsmerken van Roland Corporation in de Verenigde Staten en/of andere landen.
- Bedrijfsnamen en productnamen die in dit document worden genoemd, zijn gedeponeerde handelsmerken of handelsmerken van hun respectieve eigenaren.

Kit List

#	Kit name
1	Standard
2	Rock
3	Funk
4	Jazz
5	House
6	Fiber
7	Light
8	Coated
9	Heavy
10	Acoustic
11	Drum'nBass
12	TR-808
13	Electronic
14	Reggae
15	Percussion

Song List

#	Song name	Tempo	Recommended kit#
1	Rock 1	130	2
2	Rock 2	150	6
3	Pop 1	120	1
4	Pop 2	75	1
5	Jazz Funk	128	1, 5, 10
6	Funk 1	118	3
7	Funk 2	110	3
8	Acid Jazz	96	1, 3
9	Metal 1	150	2
10	Metal 2	135	2
11	Metal 3	126	2
12	Pop 3	90	1
13	Jazz 1	186	4
14	Jazz 2	180	4
15	Pop Ballad	84	1